



**Hirtshals Havn**  
PORT OF HIRTSHALS

**LET'S CREATE NEW  
BLUE OCEANS!**

# UDVIKLING AF HIRTSHALS HAVN

Åbningsnotat





## UDVIKLING AF HIRTSHALS HAVN

Hirtshals Havn har over de seneste 20 år gennemgået en rivende udvikling – i særdeleshed inden for transport- og logistikområdet, som i dag udgør 70 % af havnens samlede omsætning. Fra primært at være en fiskerihavn har Hirtshals Havn udviklet sig til at være et vigtigt bindeled og et logistisk omdrejningspunkt mellem Norge, Færøerne, Island og det europæiske kontinent.

Hvis Hirtshals Havn også i fremtiden skal bibeholde sin position på det nordeuropæiske marked for godstransport samt bil- og passagertrafik, er havnen nødt til at følge – og på nogle områder være på forkant – med tiden. Havnen har derfor arbejdet intensivt på en udviklingsplan, som for alvor skal sætte Hirtshals Havn på landkortet. Denne udviklingsplan vil blive nærmere beskrevet i dette åbningsnotat.

### HVAD SKABER BEHOVET FOR UDVIKLING AF HIRTSHALS HAVN?

I det følgende afsnit vil motiverne og de samfundsmæssige omstændigheder, der ligger til grund for den fremtidige udviklingsplan for Hirtshals Havn, blive nærmere beskrevet.

#### **Vækst vs. bæredygtighed**

I dag sker produktionen af varer ofte langt væk fra afsætningsstedet, hvilket betyder, at transport- og logistikbranchen spiller en stadigt stigende rolle i den globale økonomi. Side-løbende med den voksende varehandel på tværs af landegrænserne opleves der også et øget krav om bæredygtighed og en reduktion i klimabelastningerne fra flere fronter.

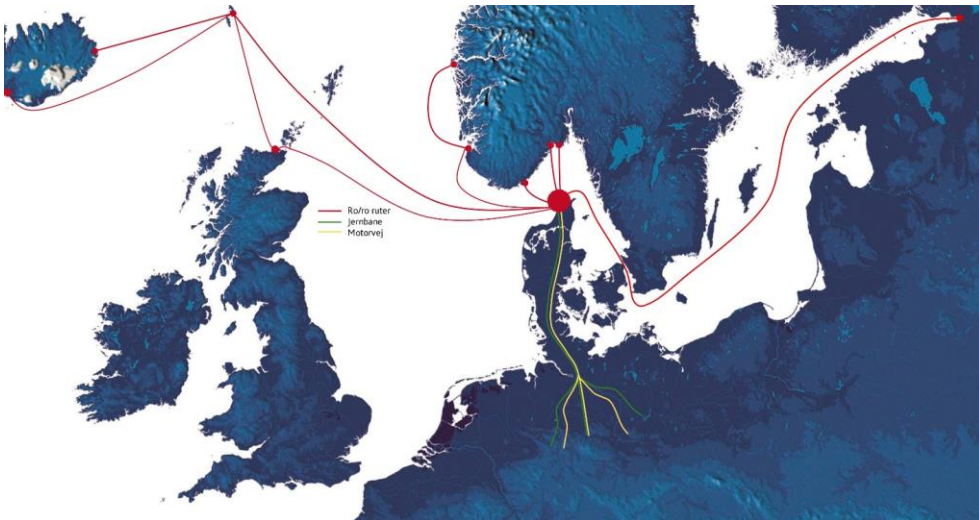
Transport- og logistiksektoren står derfor i et dilemma mellem en fortsat vækst i såvel vareproduktion som varetransport på den ene side og et øget krav om grønne tiltag på den anden. Hvis dette dilemma skal løses, skal det i høj grad ske via effektivisering og systematisering med anvendelsen af færre men større logistiske knudepunkter, hvor der kan ske en sammenkobling mellem sø-, vej-, og jernbanetransport, som drager nytte af fordelene ved hver enkelt transportform og er mindre klimabelastende. Herudover indebærer en løsning på dilemmaet også færre men større skibe, med fremdrivningsformer, der er mindre klimabelastende.

#### **Hirtshals Havn – en del af TEN-T netværket**

På grund af det stigende antal varer og mennesker, som dagligt krydser de europæiske grænser, har EU-Kommissionen udviklet et værktøj, hvormed de fastsætter en langsigtet strategi for udviklingen af et komplet transeuropæisk transportnet (TEN-T).

TEN-T er et udtryk for de korridorer (jernbanelinjer, veje, søfartsruter, havne, lufthavne m.v.), der fra et europæisk niveau skal prioriteres og sikres en fortsat udvikling. Hirtshals Havn er i dag en del af TEN-T Core Network med status af Comprehensive Port – en status, der bunder i havnens betydning som hub for transporten mellem den skandinaviske halvø og det europæiske kontinent.

EU-Kommissionen har fremlagt et forslag om, at hovednet-korridoren ScanMed, som har den højeste status i TEN-T, i fremtiden skal videreføres til Hirtshals – dette inkluderer både vej- og jernbanestrækninger. Et forslag som forventes at blive godkendt i september 2021.



Aktuelle gods- og passagerruter fra Hirtshals Havn

## Hirtshals Havn 2.0

De senere års udvikling inden for både gods- og persontransporten forventes at accelerere yderligere i de kommende år som følge af de miljø- og trængselsmæssige fordele, som transport via sø bidrager med frem for transport via vej. Hirtshals Havn er imidlertid begrænset i sin nuværende form på primært to fronter i forhold til en fortsat udvikling:

- Besejlingsforholdene skal forbedres for at kunne modtage fremtidens færger og godsskibe.
- Der er behov for at sikre tilstrækkeligt med grøn energi til bl.a. færgedrift og virksomhedsudvikling.

Allerede i dag er indsejlingen ikke optimal til de nuværende færgestørrelser, og det forventes, at færgerne bliver endnu større i fremtiden. Såfremt indsejlingen forbliver i sin nuværende form, er der en risiko for, at havnens aktiviteter vil dale i de kommende år – specielt på gods- og transportsiden med konvertering af en del af transporten til vejtransport via Sverige til følge.

Havnens fysiske beliggenhed sammenholdt med den allerede eksisterende infrastruktur, herunder veje, kombiterminal, vindmøller mv., samt planerne om en udvidelse af havnen åbner desuden muligheden for, at Hirtshals Havn kan løfte sig ind i en anden liga og realistisk sigte efter en ambition om at blive den grønneste trafikhavn i Europa på gods, transport- og logistikløsninger, transport af passagerer samt fremstilling af grønne brændstoffer. På den baggrund igangsættes en udviklingsproces, som har til formål at tiltrække nye, grønne virksomheder og investeringer til havnen, samtidig med at rammebetingelserne for havnens eksisterende virksomheder optimeres.

Gennem en åben og innovativ tilgang skal initiativet samle havnens virksomheder, offentlige myndigheder vidensinstitutioner, private investorer og forsyningssektoren til at udvikle nye grønne forretningsmodeller og løsninger, som skaber grøn vækst og fremgang – både på havnen og i Nordjylland. Hirtshals Havn vil være kendt over hele Europa for grøn havneudvikling.



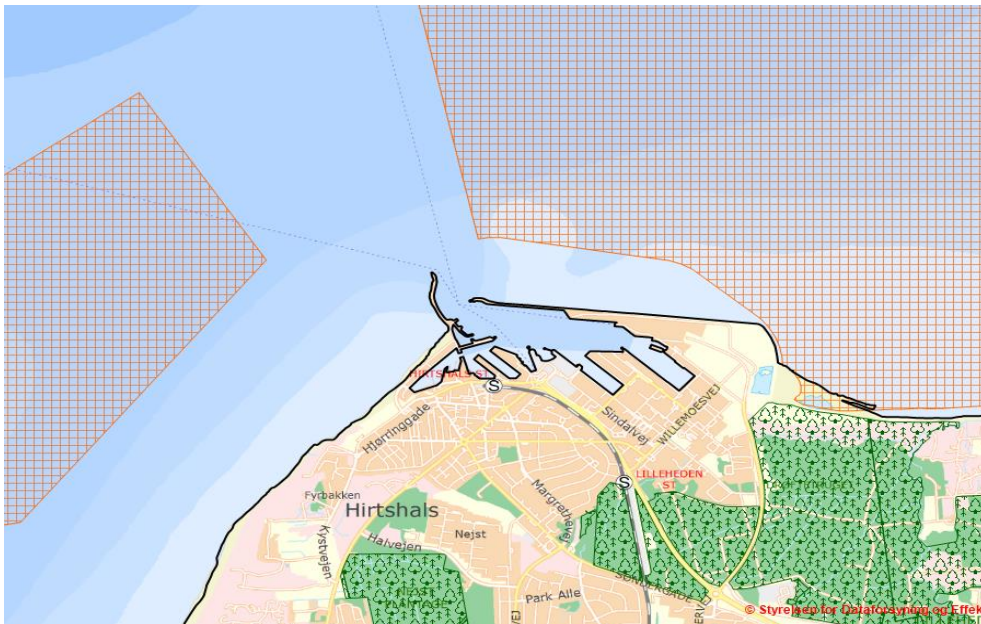
Som en fremtidig del af ScanMed-korridoren skal Hirtshals Havn være et attraktivt knudepunkt for grøn transport, produktion, servicering, bunkering, have en innovativ havneinfrastruktur samt udgøre et viden- og kompetencecenter for havnene i Nordsøen, Skagerrak og Østersøen. Dermed vil sammenhængen i det transeuropæiske netværk for transport (TEN-T) kunne fastholdes i den nordlige del af Danmark.

## BESKRIVELSE AF UDVIKLINGSPROJEKTET

Målet om at skabe en omstilling til grøn energi og samtidigt fremtidssikre Hirtshals Havn i forhold til besejlingsforhold kræver et stort og langvarigt udviklingsarbejde for havnen. I dette afsnit foretages en overordnet beskrivelse af de enkelte delelementer i det samlede udviklingsprojekt.

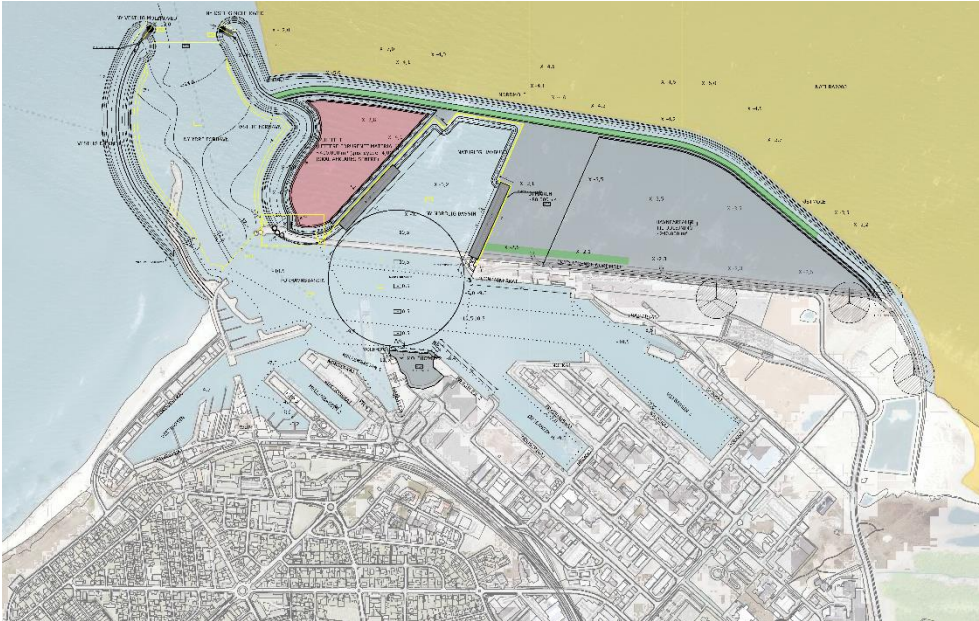
### Besejlingsforhold, baglandsarealer og infrastruktur

Som det fremgår af nedenstående kort, afgrænses Hirtshals Havn mod vest i en afstand af cirka 1,1 km af Natura 2000-område "Knudegrund" og mod nord i varierende afstand af Natura 2000-område "N1 Skagens Gren og Skagerrak". Endvidere er havnen mod øst afgrænset af Natura 2000-område "N1 Skagens Gren og Skagerrak" samt fredskov, og endeligt mod syd af Hirtshals by.



Hirtshals Havn og de omkringliggende områder

Ønsket om ikke at kompromittere den natur, der på så mange måder er afgørende for byen, havnen og dets nærområder betyder, at en udvikling af havnen skal ske med skyldig hensyntagen til naturen og havnens omgivelser. Dette har betydning for den udformning, udviklingen af Hirtshals Havn vil få.



Foreløbig skitse over udviklingsprojektet

Besejlingsforholdene skal forbedres gennem en udvidelse af indsejlingen mod nord. Forlængelsen af såvel den vestlige som den østlige dækmole betyder, at fremtidens færger og fragtskibe kan anløbe Hirtshals Havn sikkert under alle vejrforhold. På denne måde sikres, at de færgerederier, der udgør en væsentlig del af aktiviteten ved Hirtshals Havn, også fremadrettet kan drive og udvikle færgefarten i takt med at færgerne bliver større og mere effektive. Ligeledes sikres, at Hirtshals Havn af rederier og godsoperatører ses som en attraktiv anløbshavn for store og moderne fragtskibe, også de, der modsat færgerne, ikke er særligt konstruerede til de forhold, der gælder i Hirtshals.

De forbedrede anløbsforhold skal understøttes af tilsvarende muligheder for at manøvrere i havnen samt en optimering af skibenes laste- og lossemuligheder. Derfor vil udbygningen af havnen indeholde etablering af et svajebassin, der sikrer at skibe op til en længde på 250 meter kan vende inde i havnen. Da de nuværende færge- og ro/ro-lejer i dag er fuldt udnyttet, og da de forbedrede forhold, som nævnt, forventes at ville tiltrække flere og større fragtskibe, primært af ro/ro-typen, vil der ske en udbygning med 2 nye ro/ro lejer samt tilsvarende udvidelse af havnens kajområder. Endeligt vil der ske en udbygning af havnens arealer til brug for opmarchområder samt nødvendig infrastruktur relateret til de nye lejer.

Udbygningen af svajebassin, ro/ro-lejer og kajområder kræver en udvidelse af havnens areal. Dette skabes gennem en flytning af havnens ydre værker mod nord. Derved skabes også plads til etablering af yderligere erhvervsarealer til udlejning. Etableringen af virksomheder kan ske indenfor flere forskellige segmenter; produktionsvirksomheder, fiskeforædling, energiområdet, ligesom der vil skabes plads til en udvikling af de eksisterende maritime servicevirksomheder, f.eks. ved etablering af en tørdok. Endeligt etableres der i udbygningen et spulefelt, som kan anvendes til deponering af uddybningsmateriale fra havnen. Når spulefeltet på sigt er fyldt op med materiale, vil området kunne nyttiggøres til yderligere erhvervsarealer.



Havneudvidelsen vil være direkte forbundet til infrastrukturen i den eksisterende havn og derved til motorvejs- og jernbanenettet. Opstår behovet for yderligere områder til erhverv, energiproduktion m.v., vil der ligeledes være god sammenhæng til området sydøst for havnen, hvor et potentielt nyt erhvervsområde kan placeres.

Forbedringen af indsejlingen vil være en fordel for alle skibe og fartøjer, der anløber havnen. Bortset fra indsejlingen vil ovennævnte udviklingstiltag være placeret i de nordøstlige dele af havnen og udbygge det, der med den senest realiserede udvidelse kan betegnes som "den nye havn". At udviklingsprojektet har sit fokus her betyder dog ikke, at den løbende udvikling og forbedring i de resterende dele af havnen sættes i stå eller forsømmes. En vigtig forudsætning for at realisere udviklingsprojektet er således, at det økonomiske grundlag er så robust, at der i dialog med brugerne også sikres ressourcer til at udvikle disse dele af havnen og her tilbyde brugerne optimale og tidssvarende rammer. "Den gamle havn" er placeret bynært, og der er stort set fri adgang til områderne. Med den nye udvidelse vil afstandene være større, og opbygningen vil have fokus på det funktionelle. Muligheden for at offentligheden kan køre en tur rundt om havnen, få adgang til de gode udsigtspladser eller sikre muligheder for lystfiskeri, er derfor elementer som bevidst tænkes ind, når udbygningen formes.

## **Den grønne omstilling**

Som tidligere beskrevet, er det meget ambitiøse mål med den grønne omstilling på Hirtshals Havn, at den i størst muligt omfang skal omfatte alle områder af havnen, dens brugere og de tilknyttede virksomheder. Den grønne omstilling består derfor af en række deelelementer, som beskrives her:

### *Etablering af et udviklingsselskab*

Den ambitiøse grønne omstilling kræver, at Hirtshals Havn er i stand til at samle de rette kompetencer, og at der skabes nogle rammer, hvor der kan fokuseres på området, og kompetencerne kan udnyttes optimalt. Derfor oprettes der i sammenhæng med Hirtshals Havn et udviklingsselskab, der får til formål at forestå udviklingen af de dele af havnen, der ikke knytter sig direkte til havnedriften. Det gælder blandt andet de af havnens arealer, der ligger uden for de egentlige havneområder, men potentielt kan anvendes til formål, som understøtter ambitionerne for grøn omstilling, udviklingen af Hirtshals som by m.v.

### *Produktion af energi til havnens skibe og fartøjer*

Skal den grønne omstilling for alvor styrkes i den maritime sektor, kræver det, at færger, fragtskibe og fiskefartøjer i fremtiden benytter sig af grønne fremdrivningsformer. Denne udvikling kræver dels, at der udvikles ny teknologi til disse, men ikke mindst at den grønne energi er til rådighed i de havne, som skibe og fartøjer anløber. Udviklingen af alternative fremdriftsformer foregår i mange retninger, og fremtidens standardløsninger ligger endnu ikke fast. Det betyder, at Hirtshals Havn skal kunne understøtte udvikling i flere retninger, herunder grønt produceret strøm samt f.eks. fremstillingen af grønne brændstoffer så som brint og ammoniak.

Kravet om at kunne producere og udnytte grøn strøm på Hirtshals Havn betyder, at der på havnens arealer, som et supplement til de fire allerede opstillede vindmøller, skal opstilles yderligere et antal. Disse møller skal udnytte de fordelagtige vindforhold, der hersker ved kysten, og de skal placeres sådan, at støjgrænserne i forhold til Hirtshals by overholdes. Rent

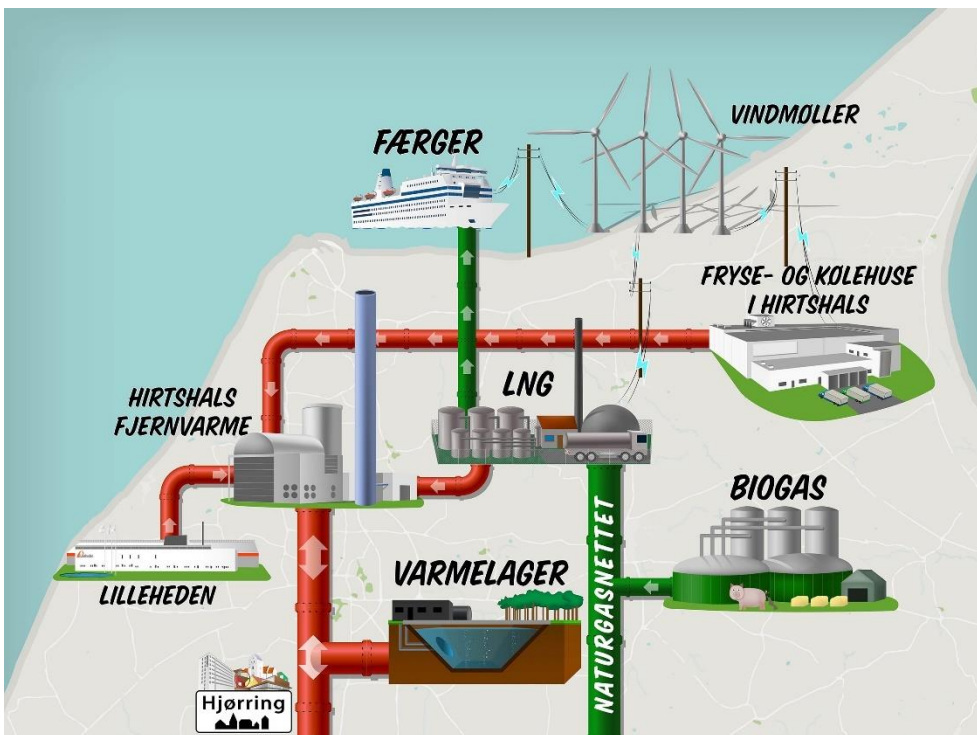


visuelt må placeringen ikke skæmme udsigten umiddelbart foran Hirtshals midtby og de naturskønne områder i tilknytning hertil. I stedet skal de placeres således på det nye havneområde, at de, i sammenhæng med de fire eksisterende møller, bliver et synligt kendetegn for Hirtshals Havn som et fyrtårn i den grønne omstilling.

I forhold til opstillingen af vindmøller skal det desuden anføres, at med afsæt i erfaringerne fra opstillingen af de fire eksisterende vindmøller, vil etableringen af yderligere et antal vindmøller være en økonomisk gevinst for Hirtshals Havn, og derved medvirke til, at de øvrige ovennævnte investeringer i f.eks. en ny og forbedret indsejling kan gennemføres.

### *Etablering af et innovativt forsyningsnet til havnens virksomheder*

Endeligt skal der som et led i udviklingen af Hirtshals Havn etableres et innovativt forsyningsnet. Dette forsyningsnet vil være en underjordiske energiinfrastruktur, som skal optimere energisamarbejdet mellem forbrugerne og producenterne af energi, herunder forsyningselskaberne.



Hirtshals som et knudepunkt for produktion og forbrug af vedvarende energi

Målet er at gøre havneområdet i Hirtshals til et knudepunkt for produktion og forbrug af grøn energi ved bl.a. at koble fjernvarme, grøn strøm og flydende biogas (LBC) sammen. I Hirtshals er der eksempelvis mange virksomheder, som producerer en stor mængde overskudsvarme, der går tabt. I stedet er tanken, at denne overskudsvarme skal udnyttes i en energisymbiose, således den kan være til gavn for andre virksomheder eller benyttes som fjernvarme til opvarmning af boliger.



## DEN VIDERE PROCES

I den kommende tid skal de sidste brikker omkring de fremtidige udviklingsplaner for Hirtshals Havn falde på plads, således havnen har et stensikkert fundament at bygge videre på. Offentliggørelsen omkring udviklingen af Hirtshals Havn – Hirtshals Havn 2.0 – vil blive opdelt i to etaper; Første del af offentliggørelsen vil finde sted i maj 2021 og vil have fokus på den fysiske havneudvidelse samt inkludere en kort præsentation af havnens kommende udviklingsselskab og de overordnede tanker, der ligger bag.

Anden del af offentliggørelsen forventes at rulle ud i løbet af september måned. Her vil de dybereliggende tanker omkring udviklingsselskabet og eksempler på konkrete initiativer blive præsenteret. Dette vil ske i forbindelse med lanceringen af EU-Kommissionens opdaterede TEN-T netværk, hvor hovednet-korridoren ScanMed forventes at blive forlænget fra Fredericia til Hirtshals og Frederikshavn.

I den anledning påtænker Hirtshals Havn at afholde en konference for udvalgte politikere og relevante virksomheder og samarbejdspartnere. Konferencen skal uddybe tankerne bag Hirtshals Havn 2.0 – både den fysiske udvidelse og selve udviklingsselskabet.



adresse	Norgeskajen 11 DK-9850 Hirtshals
tlf	+45 96 56 50 00
fax	+45 98 94 42 93
havnevagten – døgnvagt	+45 98 94 14 22
cvr	25 86 84 55
internet	<a href="http://www.hirtshalshavn.dk">www.hirtshalshavn.dk</a>
e-mail	<a href="mailto:hirtshalshavn@hirtshalshavn.dk">hirtshalshavn@hirtshalshavn.dk</a>