

DE MARITIME HUSE VED LØKKEN MOLELEJE

PROJEKTKONKURRENCE | DOMMERBETÆNKNING
MAJ 2023



Hjørring Kommune



VISUALISERING | VINDERFORSLAG ●

INDHOLD

5 | Forord

6 | Konkurrencefakta

7 | Konkurrencedeltagere

8 | Konkurrenceområdet

9 | Konkurrenceopgaven

10 | Dommerkomiteens sammenfatning

14 | Konkurrenceforslagene

30 | Dommerkomiteens underskrifter



FORORD

I februar 2023 udskrev Hjørring Kommune og Foreningen Løkken Moleleje i samarbejde med Realdania projektkonkurrencen om "De Maritime Huse ved Løkken Moleleje". Vi har med stor spænding ventet på, at de fire inviterede forslagsstillere afleverede deres konkurrenceforslag 24. april 2023.

Løkken Moleleje skal være en helt særlig oplevelse på Vestkysten, hvor stedets unikke karakter, det markante klitlandskab, husenes funktion og den ambitiøse arkitektur tiltrækker gæster, som søger aktivitet, kvalitet og fællesskab.

De Maritime Huse skal forløse molelejets stedbundne potentiale som hotspot for outdoor aktiviteter året rundt og danne grundlag for bevarelsen af et aktivt kystfiskeri i området. Husene ved Løkken Moleleje skal således fremhæve og udvikle det maritime miljø og være base for et aktivt, traditionelt kystfiskeri og knudepunkt for livet ved stranden, langs molen og på havet.

Løkken Moleleje er et fantastisk sted, og vi har haft høje forventninger til de fire konkurrenceforslag, og de er i den grad blevet indfriet. Der er virkelig arbejdet kreativt med de mange ønsker, vi har til, hvad stedet skal kunne, og de fire forslag og den idérigdom, der ligger bag dem, har belyst stedets potentiale og opgavens udfordringer såvel som muligheder.

Nu glæder vi os i den grad til, at det spændende vinderforslag er bygget, så vi kan slå dørene op til De Maritime Huse. Det er derfor med stor glæde, at vi med denne dommerbetænkning kan afsløre vinderforslaget udpeget af en enig dommerkomité.

Borgmester Søren Smalbro, Hjørring Kommune.

KONKURRENCEFAKTA

Konkurrenceudskriver- og form

Konkurrencen blev udskrevet som en inviteret projektkonkurrence i henhold til §84-§94 i Udbudsloven (Lov nr. 1564 af 15/12 2015) af Hjørring Kommune og Foreningen Løkken Moleleje i samarbejde med Realdania.

Konkurrencens sprog er dansk.

Alle deltagere i projektkonkurrencen afleverede et konditionsmæssigt og gennemarbejdet forslag i overensstemmelse med konkurrenceprogrammet, og modtager et konkurrencevederlag på 100.000 kr. ekskl. moms.

Vinderen af projektkonkurrencen vil efterfølgende blive indbudt til dialog, med henblik på indgåelse af totalrådgivningsaftale.

Konkurrenceperiode

6. februar 2023 - 24. april 2023

Bedømmelsesdag

4. maj 2023

Offentliggørelse af vinderforslag

15. maj 2023

Dommerkomité

- Søren Smalbro, borgmester, Hjørring Kommune
- Per Møller, viceborgmester, Hjørring Kommune
- Mai-Britt Beith, byrådsmedlem, Hjørring Kommune
- Christian Hem, repræsentant for Foreningen Løkken Moleleje
- Henrik Lund, projektchef/arkitekt, repræsentant for Realdania
- Kolja Nielsen, arkitekt, fagdommer
- Mads Tenney Jordan, landskabsarkitekt, fagdommer

Rådgivere for dommerkomiteen

- Bettina Hedeby Madsen, direktør for Kultur, Teknik og Miljø
- Henrik Bøgeskov Lolholm, projektchef/arkitekt, Hjørring Kommune
- Kirsten Munk, arkitekt, Hjørring Kommune
- Jeanette Nørager, jurist, Hjørring Kommune
- Bestyrelsesmedlemmer fra Foreningen Løkken Moleleje

Bedømmelseskriterier

Der er i dommerkomiteens bedømmelse lagt vægt på, i hvor høj grad konkurrenceforslagene lever op til visionen for De Maritime Huse og de konkrete ønsker, der er angivet i konkurrenceprogrammet:

- I hvor høj grad det arkitektoniske hovedgreb medvirker til at skabe en arkitektonisk identitet, der understøtter projektets vision og formål.
- I hvor høj grad det arkitektoniske hovedgreb forholder sig til den stedlige kontekst i både stor og lille skala, herunder det maritime miljø, strand- og friluftaktiviteter samt et sårbart klitlandskab.
- I hvor høj grad konkurrenceprojektet demonstrerer en effektiv arealdisponering, som understøtter funktionalitet og fleksibilitet i anvendelsen.
- I hvor høj grad konkurrenceprojektets materialevalg og tekniske principper demonstrerer robusthed samt totaløkonomiske og bæredygtige løsninger.
- I hvor høj grad konkurrenceforslaget overholder budgetrammen og den økonomiske kalkulation gennemsigtigt og troværdigt forholder sig til det foreslåede byggeri.

Bedømmelsen

Konkurrenceforslagene blev alle bedømt i løbet af én dag, hvor de to fagdommere indledte dagen med grundigt at gennemgå de enkelte forslag for både dommerkomité og rådgiverne.

På baggrund heraf havde samtlige rådgivere mulighed for at stille spørgsmål og kommentere på konkurrenceforslagene, hvilket gav dommerkomiteen en dybere forståelse for brugernes behov og ønsker set ift. de enkelte forslag.

Herefter fortsatte dommerkomiteen bedømmelsen baseret på bedømmelseskriterierne uden rådgiverne, og gennemgik konkurrenceforslagene ét for ét, med en efterfølgende udvælgelse af to forslag, der afslutningsvist blev vurderet i forhold til hinanden og visionen for De Maritime Huse.

Endeligt udpegede en enig dommerkomité forslag 4/71927 som vinder.

Bedømmelsen afsluttedes med at dommerbetænkningen blev underskrevet af dommerkomiteen og navnesedlerne åbnet.

KONKURRENCE- DELTAGERE

Forslag 1/11811

Spektrum Arkitekter i samarbejde med Frandsen & Søndergaard Rådgivende Ingeniører

Forslag 2/14558

Johansen Skovsted Arkitekter

Forslag 3/62800

LOOP architects i samarbejde med Ingeniørfirmaet Viggo Madsen og Skaarup Landskab

Forslag 4/71927 (vinderforslag)

Arkitektfirmaet Hovaldt

KONKURRENCE- OMRÅDET

Konkurrenceområdet ligger for enden af Sdr. Strandvej i Løkken, der forbinder stranden og molen med byens centrale pladser, Klitpladsen og Torvet.

Sdr. Strandvej ligger lavt, som en passage i den høje klitrække, der danner overgang mellem by og moleleje, og når man kommer ned på konkurrenceområdet, åbner stranden, havet og horisonten sig. Fra pladsen for enden af Fiskernes Hus kan man se Løkken Læmole og den hvide strand til begge sider.

Fiskernes slæbested ligger i forlængelse af Fiskernes Hus, nord for læmolen, og deler stranden i en nordlig og en sydlig del.

Stranden syd for molen er den bredeste og bruges til forskellige events og aktiviteter som for eksempel beachvolley og strandhåndbold. Fiskerne og surferne m.fl. bruger stranden nord for molen. Løkken strand er også en velbesøgt badestrand, hvor de hvide badehuse bidrager til en særlig stemning.



KONKURRENCE- OPGAVEN

Realiseringen af projektet "De Maritime Huse ved Løkken Moleleje" vil fuldende det samlede projekt Løkken Moleleje, som er en stor attraktion i Løkken. Stedet har udviklet sig til at være byens blå bymidte, hvor et urbant og ungdommeligt surfermiljø mødes med det traditionelle kystfiskeri, hvor fiskere stadig trækker bådene op på stranden.

De Maritime Huse skal give stedet et tiltrængt arkitektonisk løft med nye og opdaterede faciliteter til et bredt og hastigt voksende outdoorsegment og understøtte kystfiskeriet i Løkken. De skal være et moderne sted, som lægger op til samarbejde og synergier mellem aktørerne. Et hus, hvor lokaler og faciliteter er fleksible og anvendes på tværs af brugergrupper og organiseringer. Byggeriet skal være fremtidssikret, så udvikling og nye tendenser indenfor friluftsliv også kan rummes i byggeriet.

Som følge heraf bestod konkurrenceopgaven af følgende:

- Udarbejdelse af projektet for "De Maritime Huse", som er et byggeri bestående af kommunale lokaler til café og offentlige faciliteter til strandens brugere, samt foreningslokaler til fiskeri og hav- og kystrelateret erhverv.
- Projektet består af ombygning og/eller nybygning og placeres på sydsiden og/eller nordsiden af Sdr. Strandvej med omtrentlig samme placering som den nuværende kiosk og Fiskernes Hus.
- Genanvendelse af de eksisterende bygninger, dele af bygningerne eller bygningselementer har høj prioritet af hensyn til bæredygtighed, anlægsøkonomi m.v.
- Projektet skal holdes udenfor et udpeget §3 område (beskyttet natur), og klitterne må ikke berøres under eller efter byggeriet er opført.
- De Maritime Huse kan bestå af én bygning eller bestå af/være sammensat af flere bygningskroppe, men udvidelsen af byggeriets "fodaftryk" i landskabet skal begrænses mest muligt, og byggeriets visuelle påvirkning af klitlandskabet bør være mindre end eksisterende byggeris.
- På sydsiden af Sdr. Strandvej kan der evt. bygges i to etager og etableres en form for "tagterrasse". En førstesal og/eller tagterrasse kan tilgås via trappe og/eller rampe afhængig af hvilke funktioner, der placeres på 1. sal og kræver tilgængelighed. Elevator er ikke en mulighed i det aktuelle klima.

DOMMERKOMMITEENS SAMMENFATNING

Projektet skal skabe grundlag for nye aktiviteter i moleområdet og styrke sammenhængen mellem by og hav til gavn for lokale og turister. Området skal være eksempel på, hvordan tilførsel af nye elementer og bygninger kan spille sammen med strand- og klitlandskabet på en ny, nænsom og visionær måde.

Stedet skal tiltrække gæster, byde velkommen året rundt og skifte karakter med årstiden.

Projektets enestående beliggenhed i det sårbare klitlandskab, helt tæt på havet rummer såvel potentialer som udfordringer, idet klitfredningsbestemmelser sætter begrænsninger for, hvor mange nye kvadratmeter der kan tilføres konkurrenceområdet – uanset ønsker, behov og økonomi.

De fire forslag har med deres ligheder og forskelle tilsammen givet dommerkomiteen et godt grundlag for at vurdere projekterne og deres indvirken på stedet, og afslutningsvis udpege en vinder. Givet af konkurrenceopgaven og stedets særkende har en række temaer og elementer været gennemgående i forslagsstillernes besvarelser, herunder særligt forholdet til stedet og det sårbare klitlandskab, pladسدannelsen på kanten af både by og strand, balancen mellem ombygning eller nybygning, disponering af funktioner samt naturligvis tilgang til bæredygtighed.

Forhold til stedet

Alle fire forslag udviser stor forståelse for dette særlige sted i Løkken, på grænsen mellem by og strand, og respekterer generelt såvel stedets kulturelle værdi som klitlandskabets sårbarhed og foranderlighed.

Tre forslag (1/11811, 2/14558 og 4/71927) foreslår et landskabsarkitektonisk motiv, hvor bygningerne visuelt tilsendes og integreres i klitlandskabet, der så at sige genskabes og får lov til at omslutte bygningerne på især bagside og tag. Det resulterer i et spændende motiv, der

dog primært vil opleves ovenfra og delvist ved ankomsten fra byen, idet de egentlige facader på bygningerne fortsat vil opleves som bygninger fra terræn. Da de tre forslag alle fremstår med flade tage, tilbyder de mulighed for bevægelse eller ophold på tagfladen, men behandler kun sparsomt nødvendige tekniske installationer og værnløsninger, der vil have en indflydelse på det arkitektonisk udtryk i denne konceptuelle tilgang.

Et enkelt forslag (3/62800) har en mere kulturhistorisk tilgang til bygningernes placering i klitlandskabet, idet det accepterer den præmis, at folk i Løkken historisk har bygget i og ved klitterne. Projektet fremstår således med to næsten klassisk formede huse, der står overfor hinanden og visuelt danner en port til stranden og havet.

Pladسدannelsen

Et forslag (1/11811) vælger at samle funktionerne i en enkelt bygning på sydsiden af Sdr. Strandvej, hvorved den eksisterende kiosk/strandbar på nordsiden fjernes og efterlader en gryde i klitrækken til ophold, mens de tre øvrige forslag (2/14558, 3/62800 og 4/71927) etablerer eller genbruger bygninger på nordsiden såvel som på sydsiden, hvorved der opstår en pladسدannelse - en arkitektonisk dialog mellem bygningerne på begge sider af vejen.

Det bemærkes i denne forbindelse, at der særligt på østsiden af bygningen på nord for vejen er et yndet opholdsrum i læ for den fremherskende vestenvind. Det vurderes derfor ikke hensigtsmæssigt at unnlade byggeri eller byggede elementer i dette område (1/11811) eller reducere opholdsrummet væsentligt (3/62800).

Alle forslagene bearbejder pladسدannelsen med fin forståelse for mangfoldigheden af funktioner og mennesker, der skal kunne være til stede samtidig, idet de dog på forskellig vis, såsom brug af opstribning, fysiske elementer, træ-dæk og egentlige niveauforskelle, markerer zoner for bevægelse eller ophold.

Ombygning eller nybygning

Tilgangen til ombygning, genbrug eller nybygning er forholdsvis forskellig i de fire forslag. Der har i sagens natur været særlig fokus på Fiskernes Hus' potentiale for genbrug eller ombygning ud fra en bæredygtig og økonomisk betragtning.

Et forslag (1/11811) vælger således at fjerne den eksisterende kiosk og bygge til i begge ender af Fiskernes Hus, der i sig selv kun undergår begrænset reovering. Det samlede byggeri beklædes med træ, og der opstår et langstrakt, sammenhængende udtryk, der dermed desværre overskrider det afgrænsede byggefelt.

Et andet forslag (3/62800) bevarer ligeledes i store træk Fiskernes Hus, og tilføjer en række vægskiver mod vejen, og udvider derigennem husets volumen. En ny tagkonstruktion tilføres ovenpå det eksisterende tag, og sammen med nye facader i træ, pakkes det eksisterende hus så at sige ind i et nyt veldefineret arkitektonisk udtryk. Kiosken fjernes og en ny bygning i en let trækonstruktion opføres på stedet til café og hallen med tilhørende funktioner.

Et forslag (2/14558) bevarer derimod kiosken, men disponerer den til at indeholde omklædning og toiletfaciliteter. Fiskernes Hus tænkes derimod genanvendt på spændende vis, idet alle de eksisterende sandwichelementer registreres og samles i en ny struktur, der tilføjes tagkassetter og lette facadekonstruktioner, hvorved der opstår en bygning med et nyt og let udtryk. På taget etableres en lille træpavillon, med sauna, inspireret af Løkkens badehuse.

Sidste forslag (4/71927) bevarer store dele af de bærende og stabiliserende betonmure i Fiskernes hus, hvorimod andre dele tænkes knust og genanvendt i nye støbte betonvægge, der visuelt fortsætter de eksisterende støttemure mellem klitterne og stranden. På nordsiden af vejen fjernes den eksisterende kiosk, og en ny bygning opføres som let konstruktion til café og hallen.

Disponering af funktioner

Forslagene fokuserer omfattende dele af funktionerne omkring og i det eksisterende Fiskernes Hus, og særligt den indbyrdes placering mellem fiskehallen, caféen og hallen udforskes med varieret held i forhold til at opnå synergi mellem funktionerne.

Som nævnt herover etablerer to forslag (3/62800 og 4/71927) nye bygninger på nordsiden af Sdr. Strandvej, hvori caféen og hallen med støttefunktioner disponeres. Et forslag genbruger derimod kiosken til toiletter og omklædning (2/14558). Det vurderes at der for de to førstnævnte forslag dermed opstår et aktivt miljø på nordsiden af vejen, der kan skabe en god kobling til bygningen på sydsiden, omend udearealet på østsiden af forslag 3/62800 vurderes for småt. Disponeringen af den eksisterende kiosk til toiletter og omklædning (2/14558) skønnes ikke tilsvarende vellykket, da brugen ikke forventeligt vil skabe opholdsliv omkring bygningen.

Et enkelt forslag (1/11811) disponerer, som beskrevet, alle funktioner i en langstrakt bygning på sydsiden af vejen. Hallen og caféen samles i én rumlighed mod vest og stranden, mens depoterne for udlejningsmateriel er placeret i den østlige ende. Imellem disse etableres fiskehallen. Længst mod vest er toiletter, omklædning og sauna beliggende. Lagerfunktioner disponeres længst ind mod klitten uden dagslys.

Et forslag (2/14558) etablerer fiskehallen længst mod øst, og dermed i størst afstand fra stranden. Caféen placeret ved siden af, ud mod vejen, og hallen længst mod vest. Imellem caféen og hallen er salglokalet beliggende, ligeledes ud mod vejen, men uden direkte forbindelse til depoter, der enten er beliggende ind mod klitten eller direkte ud mod stranden. Sauna etableres i en lille pavillon på taget med adgang via en trappe.

De to forslag der etablerer nye bygninger på nordsiden af vejen (3/62800 og 4/71927), er grundlæggende ens

disponeret i de ombyggede Fiskernes Hus. Begge har offentlig omklædning og toiletter beliggende mod øst, mens sauna, fællesomklædning og salglokalet er beliggende mod vest og stranden. Den primære forskel på de to forslag er placeringen af fiskehallen og depoterne for udlejningsmateriel, hvor forslag 4/71927 har fiskehallen længst mod øst og depoterne nærmest salglokalet mod vest. For forslag 3/62800 er denne disponering spejlet.

Sammenfattende er det dommerkomiteens vurdering, at forslagene med aktive funktioner på begge sider af vejen (3/62800 og 4/71927), er mest velfungerende og kan skabe det efterspurgte miljø på pladsen. Det bemærkes samtidig, at fiskehallen ideelt placeres så tæt på stranden som muligt, og optimalt uden mulige fælles trafik-zoner med depoterne for udlejningsmateriel, for at undgå risiko for personskade. Derudover fremhæves forslag med saunaerne beliggende tæt på stranden (og med udsigt over denne) som optimale, da disse primært benyttes udenfor sommersæsonen, og derfor bør have kortest mulig afstand til vandet.

Bæredygtighed

De fire forslag viser alle fin forståelse for kommunens ønsker til klimahensynet i såvel ny- som ombygning, herunder at projektet skal klassificeres efter den frivillige bæredygtighedsklasse samt at forslagene bør baseres på høj grad af genbrug eller fremtidig mulig genanvendelse. Alle forslag søger således at disponere byggeriet under hensyntagen til såvel anlægsøkonomi, energiøkonomi og driftsøkonomi.

Forslagene er, uagtet at de ikke er bedt om at aflevere LCA, alle bevidste om byggeriets klimaaftryk, og fokuserer alle på transformation af det eksisterende Fiskernes Hus som et væsentligt hensyn. Der ses således forslag der spænder fra genbrug af eksisterende betonelementer i en ny konfiguration (2/14558), over kombinationen af eksisterende vægge i kombination med lette konstruktioner (1/11811 og 2/71927) til 'indpakning' af den

eksisterende bygning i nye materialer og dermed udtryk (3/62800). Et enkelt forslag (4/71927) arbejder desuden med knust beton som tilslag i nye betonstøbninger, mens andre forslag fokuserer på træ som fremherskende arkitektoniske overflader (1/11811, 2/14558 og 3/62800).



VINDERFORSLAG

FORSLAG 4/71927

Forslaget er udpeget af en enig dommerkomité som vinder af projektkonkurrencen.

Forslagets udgangspunkt er at reetablere områdets klitter og skabe et præcist skår i landskabet, som markerer overgangen mellem by, strand og hav. Således skaber projektet en fortættet overgang mellem by og strand i et projekt, der ikke blot skaber en ny identitet, men på fornem vis udbygger og fastholder det eksisterende områdes kvaliteter.

Projektet udformes som en flot arkitektonisk forlængelse af de eksisterende betonvægge langs klitterne, der foldes og bliver til to bygninger, hvorved der konceptuelt opstår en forbindelse og sammenhæng mellem stranden og byen. Formsproget og materialiteten rummer således en stedbunden og velvalgt robusthed, der både fysisk og visuelt modstår det hårde miljø, vindens påvirkninger og sandet indvirkning på bygningernes form og afgrænsning, samtidig med at bygningerne udtrykker deres egen stærke identitet. Tanken er at klitlandskabet over tid dækker bygningerne, hvorefter de blot fremstår med en enkelt markant og inviterende facade mod pladsen.

Bygningernes foldede form etablerer forskellige rumligheder i landskabet, som hver især indtager deres egen rolle i områdets brug og aktiviteter. Funktionerne i bygningerne er velvalgt organiseret, så de mest aktive henvender sig mod området mellem bygningerne – den plads som forslagsstilleren benævner Den Blå Bymidte. På den måde opstår et spændingsfelt mellem bygningerne for mangfoldig brug, hvor de hver især nyder godt af hinandens tilstedeværelse. Ved hver af de to bygninger opstår der, som følge af facadernes foldning, et tilbagetrukket areal til ophold; ved den nordlige bygning en lille læplads, og ved den sydlige en krog – Fiskernes Plads – med udkig til stranden og havet. Opholdsareal og terrasse miljø øst for caféen vurderes som særdeles attraktivt ikke blot som læzone i den ofte kraftige vestenvind, men også som fastholdelse af kvaliteterne i det eksisterende miljø og brugskultur af området omkring kiosken. Herudover vurderes projektets tagflader som attraktive udsigtspunkter for områdets brugere og besøgende.

Udearealernes udformning fremstår generelt veldisponerede og brugbare og forslaget udviser en stor forståelse for stedets særlige potentialer, men også udfordringer ift. vind, sandfygning og trafik på Sdr. Strandvej.

Den nordlige bygning erstatter den eksisterende kiosk og opføres som en ny bygning, der disponeres med hallen og caféen mod pladsen, mens støttefunktioner velvalgt er beliggende bagerst i bygningen ind mod klitterne. De to udadvendte funktioner tilbyder ikke blot kontakt, udkig og åbninger mod omgivelserne, men de kan slås sammen og skaber dermed et fleksibelt rum til større arrangementer.

Den sydlige bygning er en delvis transformation af det eksisterende Fiskernes Hus, og er ligeledes organiseret omkring de udadvendte funktioner, så fiskehallen, salgsløkalet og depoterne for udlejningsmateriel disponeres mod pladsen og forbipasserende. Facaden er tiltænkt en stor grad af åbenhed, så ude og inde næsten flyder sammen. Længst mod øst er vaskestedet beliggende, hvorimod fællesomklædning og sauna er beliggende længst mod vest. Fra saunaerne vil der være kort afstand til havet og flot udkig over stranden. I den kommende bearbejdning af forslaget, skal det undersøges, hvordan der kan opnås større kapacitet i vaskestedet. Derudover skal det sikres, at der er tilstrækkelig forareal til truck-kørsel foran fiskehallen så denne trafik ikke blandes med forberedelse af f.eks. surfgrej.

Forslaget finder en fin balance mellem bevarelse af eksisterende vægge og terrændæk kombineret med nye betonkonstruktioner af genbrugt knust beton samt lette trækonstruktioner. Den enkle materialeholdning og en optimeret arealeffektiv funktionsdisponering giver desuden tro på et byggeri med lavt vedligehold, der ikke blot anviser en anlægsøkonomisk bevidsthed, men også på sigt driftsøkonomiske kvaliteter.

Samlet set fremstår forslaget med et velvalgt arkitektonisk udtryk og motiv, der på fornem vis hverken opleves som bygning eller landskab, men smukt placerer sig et sted, hvor det netop formidler overgangen fra stranden til byen med sin egen identitet.



SITUATIONSPLAN

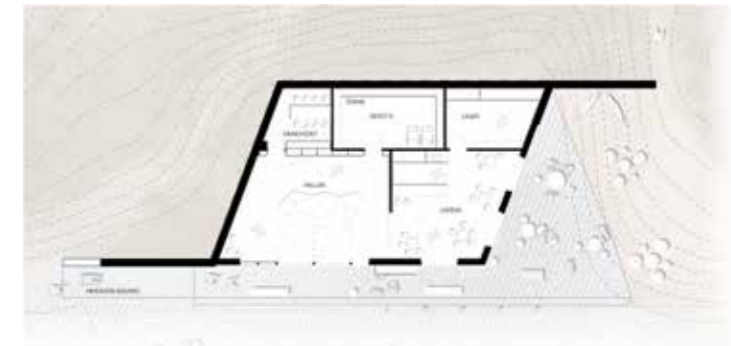


VISUALISERING

VINDERFORSLAG FORSLAG 4/71927



PLANER



FORSLAG 1/11811

Forslagets overordnede ambition er at 'reparere' klitlandskabet og minimere bebyggelsens indvirkning på det store landskab. Bebyggelsen samles på den sydlige side af Sdr. Strandvej, hvorved der skabes rum til en Strandplads, der spændes ud mellem klitterne mod nord og bebyggelsen i syd. Bebyggelsen indrammes på sider og tag af klitlandskabet, og kun den nordlige facade og udsigtsterrassen er synlige.

Ved at samle bebyggelsen i én langstrakt bygningskrop, skabes der mulighed for ophold mod nord, men det betyder også at bygningens facade vurderes som meget lang og dominerende i øjenhøjde. Derfor stiller dommerkomiteen sig tvivlende overfor om forslaget overordnede intention om indpasning reelt indfries.

Udearealer herunder pladsdannelsen Strandpladsen er veldisponerede og skaber gode muligheder for ophold, dog betyder fjernelsen af den eksisterende kiosk også at læmulighederne i området forringes betragteligt. Herudover vurderes adskillelsen af Strandpladsen og caféen ikke hensigtsmæssig ift. den på visse tider af året relativt store trafikmængde på Sdr. Strandvej. Den hævede udsigtsterrasse, der kobles til by og strand med trapper i begge ender, vurderes positivt, særligt ved solnedgang, hvor terrassens opholdsmuligheder vil udgøre et stort aktiv.

Det eksisterende Fiskernes Hus bevares, idet terrændæk og facader i store træer bevares, men mod vejen og forbipasserende åbnes facaden for stor sammenhæng mellem ude og inde. Der bygges til i både den østlige og vestlige ende for at rumme alle funktioner og underbygge det overordnede koncept om en bygning integreret i klitlandskabet. De nye bygningsudvidelser opføres som

lette konstruktioner, og den samlede bygning beklædes med træ, og der udføres et langsgående træ-dæk på taget for ophold og udsigt. Det er dommerkomiteens vurdering, at samlingen af alle funktioner i én bygning er uhensigtsmæssig, idet den ikke blot fjerner attraktiv aktivitet på tværs af pladsen, og efterlader nordsiden eksponeret for vinden, men også fremstår unødigt lang og desuden ikke respekterer det begrænsede byggefelt. Forlængelsen mod vest betyder samtidig at bebyggelsen vil fremstå mere synlig end ellers fra det nordlige strandareal.

I den østlige ende etableres depot for udlejningsmateriel som et langstrakt rum, der ikke lader sig opdele som ønsket i konkurrenceprogrammet. Bag depotet disponeres med depot for f.eks. skoler og foreninger, hvilket resulterer i at brugere skal gennem det andet depot, hvilket ikke vurderes som hensigtsmæssigt. Fiskehallen er i sig selv veldisponeret, men det er ikke belyst, hvordan isværket vil manifestere sig på taget af bygningen. Ved siden af fiskehallen er caféen og hallen samlet i én rumlighed. Ideen er sympatisk, men i hverdagen vil det være en udfordring, at rummene ikke kan benyttes adskilte. Vaskested, omklædning og sauna er velbeliggende mod vest, men grundet den samlede disponering overskrider forslaget dermed byggefeltet. Samlet set fremstår planløsningen unødigt knudret og funktionaliteten lider under de konceptuelle bindinger fra de arkitektoniske ambitioner.

Forslaget skal fremhæves for den omfattende bevaring af Fiskernes Hus set fra et såvel anlægsøkonomisk som bæredygtigt perspektiv. Samtidig fremstår den økonomiske kalkulation veldetaljeret og troværdig.



SITUATIONSPLAN

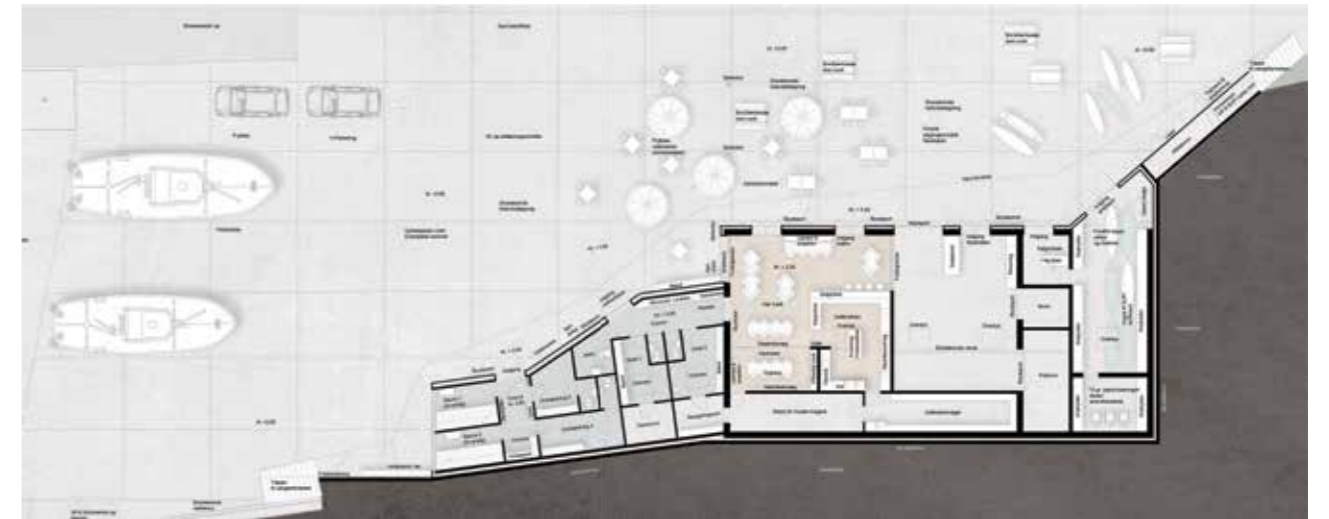


VISUALISERING

FORSLAG 1/11811



VISUALISERING



PLAN



VISUALISERING

FORSLAG 2/14558

Forslaget har som ambition at indskrive projektet blandt Løkken Molelejes øvrige byggede elementer, hvorved det samlede indtryk af området forsimples og naturbilledet forstyrres mindst muligt. Således arbejdes projektet med et hvidmalet pavillon-tema, der går i dialog med Løkken Molelejes spilhus, hummerhus og badehuse.

Forslaget ønsker desuden at sammenbinde elementer fra de to tidligere etaper i "Projekt Løkken Moleleje". Således forlænges stisystemet fra Norgesvej hen over bygningens tag, og der etableres en trappe mellem det nye hævede landskabsrum, terrænmuren og stien mod hummerhuset og molen.

Forslagsstillerens konceptuelle udgangspunkt for projektet er et bolværk indlejret i klitlandskabet på den sydlige side af Sdr. Strandvej – en beboet kant der åbner sig mod omgivelserne med store skydelåger af træ foran glasskydepartier. Bag bolværket placeres den overvejende del af funktionerne, og på taget får klitterne lov til at tage over. Som en lille ekstra bygning tænkes en hvidmalet pavillon, der er inspireret af Løkkens ikoniske badehuse placeret på taget. På den modsatte side af pladsen bevares den eksisterende kiosk, som transformeres til vaskested med omklædning og offentlige toiletter, og hvidmales som badehusene. Bolværket fremstår i sit overordnede udtryk sympatisk, men den lille pavillon på taget fremstår næsten pudsigt og malplaceret. Samtidig opleves detaljeringen af bygningens sternkant og bæring for skydelågerne unødigt forfintet til stedet. Vaskested samt adgangsforhold og opholdsarealer i tilknytning til dette fremstår uforløste med risiko for at området fremstår 'rodet', ikke blot som selvstændig funktion, men også som udsigt fra de primære arealer på sydsiden.

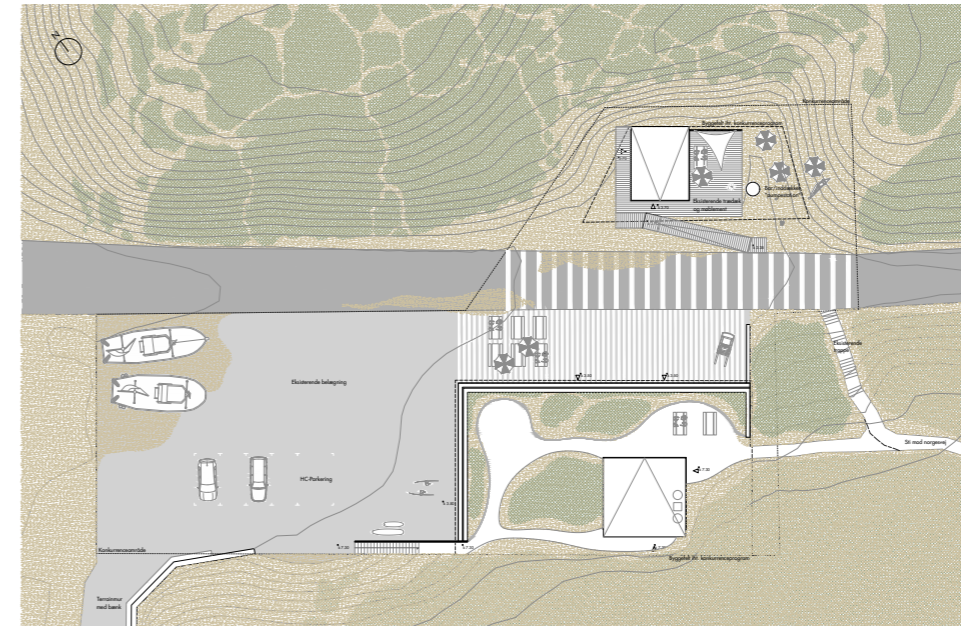
Mellem bygningen og vaskestedet foreslås en opstribning, der giver karakter af en samlet pladsdannelse, og

understreger karakteren af shared space. Området møbleres med løst inventar i sammenhæng med hallen og caféen.

Idéen om at hallen kan åbnes på to sider, så den opleves som et overdækket uderum, skal fremhæves, men den fremherskende vindretning vil potentielt reducere tidspunkter på året, hvor dette vil kunne finde anvendelse. Det bemærkes samtidig, at den omfattende brug af glasskydepartier er vanskelig i et miljø, hvor sandfygning er meget udbredt. Materialeholdningen indvendigt er i øvrigt velvalgt, og fremstår med en troværdig robusthed, der er fint afstemt brug og funktioner.

I den transformerede bygning placeres fiskehallen længst mod øst, hvilket giver anledning til bekymring, da kørsel med truck fra fiskerkutterne derved vil krydse de nære udeområder foran caféen, salgsløkalet og hallen. Derimod ses det positivt at depot for udlejningsmateriel placeres mod stranden med eget forareal. Den øvrige disponering af depoter og lager, der skal tilgås gennem et fordelingsrum og et fælles rengøringsrum virker knudret og uhensigtsmæssig. Sauna er beliggende i den lille pavillon på taget, hvor udsigt utvivlsomt vil være fantastisk, men også betyde lang vej fra vandet, når det tages i betragtning at saunaen primært benyttes udenfor sommersæsonen, dvs. de kolde måneder. Det vurderes positivt, at der skabes mulighed for ophold og udsigt fra tagarealet.

Projektet fremhæves for en spændende tilgang til bæredygtig genbrug af det eksisterende Fiskernes Hus, hvor alle beton-sandwichelementer genplaceres i en ny konfiguration, der i samspil med lette facader og tagkassetter i træ, skaber den nye bygning. Herudover fremhæves forslaget for en spændende tilgang til indpasning i det kulturhistoriske miljø.



SITUATIONSPLAN

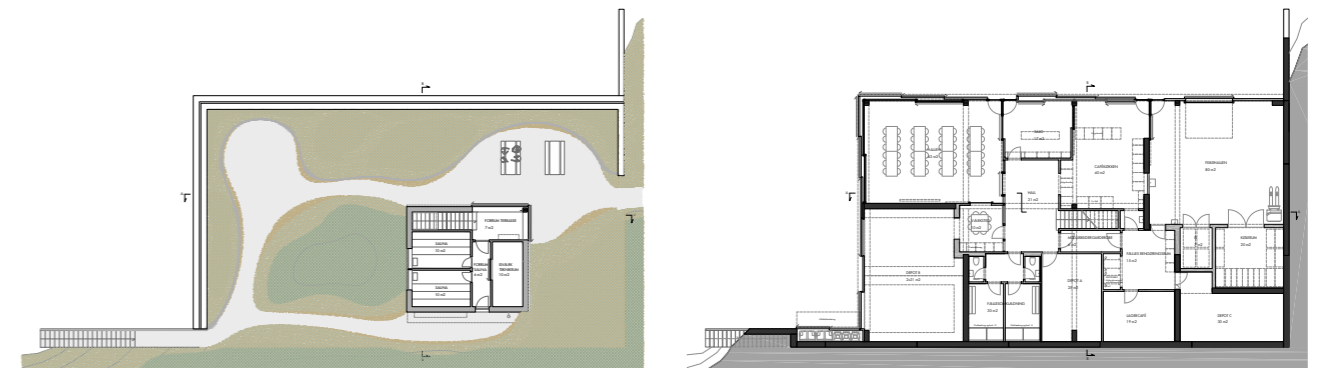


VISUALISERING

FORSLAG 2/14558



VISUALISERING



PLANER



VISUALISERING

FORSLAG 3/62800

Forslaget udskiller sig ved, som det eneste, at forslagsstilleren arbejder med bygninger i næsten klassisk betydning – to huse. Der er tale om to træbeklædte bygninger – på hver sin side af Sdr. Strandvej – der åbner sig mod hinanden, og dermed skaber et fint samspil for aktivitet på tværs af pladsen. De modstående åbninger kontrasteres af de primært lukkede gavlpartier, der herved går i dialog med stedets kulturhistorie og klitlandskabets skala og konturer. Projektet accepterer de omkringliggende klitters eksisterende udformning og projektet ændrer således ikke nævneværdigt på de nære landskabsforhold.

Den sydlige bygning udformes som en ombygget udgave af Fiskernes Hus, hvor den nordlige facade udvides mod pladsen og skaber en inviterende og åben facade mod forbipasserende. De øvrige facader fremstår med en mere lukket karakter, hvilket understreger den veldefinerede bygningsform. Et nyt tag etableres ovenpå det eksisterende og såvel tag som facader beklædes med ubehandlet træ, der over tid vil fremstå sølvgråt. Åbningerne mod nord er delvist overdækkede uderum, hvilket ikke vurderes hensigtsmæssigt på et sted med omfattende sandfygning. Den nordlige bygning udformes som en skråt skåret udgave af det store hus, og sammen opleves de to i fin balance og dialog med hinanden. Udearealerne er veldisponerede og det levede liv i de to huse og deres nære udearealer er udformet og illustreret overbevisende. Dog savner dommerkomiteen et udeområde med læ i relation til caféen.

Forslaget fremhæves for at bygge i respekt for klitlandskabet, men samtidig vedkende sig sin egen eksistens. Der er tale om en tilgang, der fint mimer den måde man historisk har bygget i landskabet langs vestkysten – prunkløst og uromantisk. Det har dog

samtidig været et bekymringspunkt i dommerkomiteen om husene netop derfor i princippet kunne være beliggende ved enhver by langs kysten, og således ikke opleves tilstrækkeligt forankret i stedet. Det har desuden været et samtaleemne i bedømmelsen, om sammenstillingen af de to bygninger visuelt skaber en 'byport', og derfor i højere grad opleves som starten på byen end som starten på stranden.

Forslaget skal roses for afklarede og veldisponerede planer, hvor pladsen er funktionelt udnyttet. Depot for ulejningsmateriel er, sammen med vaskestedet, beliggende længst mod øst, mens salglokalet, fællesomklædning og sauna er godt beliggende mod vest. Herimellem er fiskehallen beliggende. En smule malurt i bægeret er dog placering af rengøringsrummet, der kun kan tilgås gennem fiskehallen. Huset på nordsiden af pladsen rummer caféen og hallen, der adskilles af et vindfang, som muliggør at de kan benyttes sammen eller hver for sig. Mod pladsen er der mulighed for at begge funktioner kan åbnes fuldstændigt med store foldedøre, så gæster kan sidde på kanten af ude og inde. Denne kantzone vurderes idémæssigt som yderst positiv, men det er dog et bekymringspunkt om løsningen er realistisk i et miljø med vind, salt og sand. Den lille opholdsplads øst for den eksisterende kiosk, er desuden i forslaget reduceret til et meget begrænset område, der ikke muliggør egentligt ophold i læ.

Forslaget fremhæves desuden for en meget enkel tilgang til det bæredygtige element, da den eksisterende bygning bevares og blot indpakkedes, mens alle nye materialer er genanvendelige, cirkulære eller bionedbrydelige, hvilket resulterer i at træ er det fremherskende materiale, der i begrænset omfang suppleres af stål.



SITUATIONSPLAN

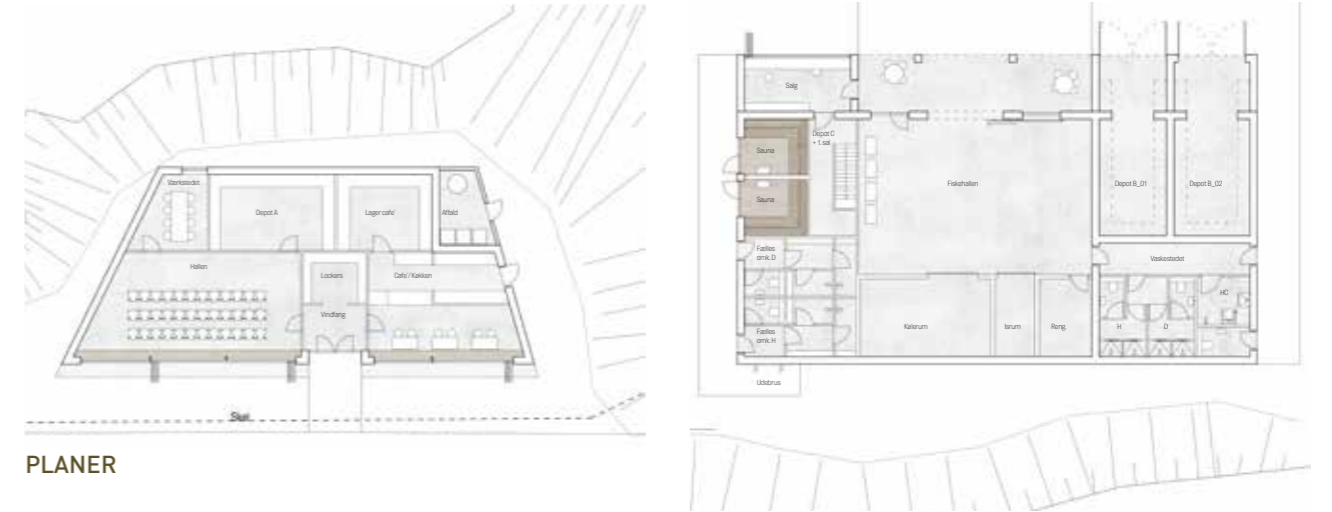


VISUALISERING

FORSLAG 3/62800



VISUALISERING



PLANER



VISUALISERING

DOMMERKOMMITEENS UNDERSKRIFTER

BEDØMMELSE AF KONKURRENCEFORSLAG

De Maritime Huse ved Løkken Moleleje

Den 24 april 2023 er modtaget 4 anonyme konkurrenceforslag, med følgende kendingstal: 11811, 14558, 62800 og 71927.

Alle forslag opfylder alle krav til det afleverede materiale.

Konkurrenceforslagene er bedømt på bedømmelsesmøde d. 4 maj 2023, af et bedømmelsesudvalg bestående af:

- Borgmester Søren Smalbro
- Viceborgmester Per Møller
- Mai-Britt Beith, Byrådet
- Henrik Lund, Projektchef Realdania
- Christian Hem, Foreningen Løkken Moleleje
- Kolja Nielsen, Cebra Architecture, (fagdommer Akademisk Arkitektforening)
- Mads Tenney Jordan, LYTT Architecture, (fagdommer Akademisk Arkitektforening)

Bedømmelsesudvalget har valgt konkurrenceforslaget med kendingstal 71927 som vinder af projektet. Der udarbejdes bedømmelsesnotat for alle 4 konkurrenceforslag.

Hjørring d. 4 maj 2023


Søren Smalbro


Per Møller


Mai-Britt Beith


Henrik Lund


Christian Hem


Kolja Nielsen


Mads Tenney Jordan

